

平成 24 年度(2012)

事業報告書

財団法人

出雲市教育文化振興財団

目 次

I 概況	3～4
II 組織	5
III 理事会及び評議員会の開催状況	6～8
IV 事業	9
1. 芸術文化事業	9
(1) 出雲総合芸術文化祭事業	9
① 招致事業	10
② 自主事業等	11
③ 後援に関する実績	12
(2) 出雲芸術アカデミー事業	13
① 講座	13
② 演奏会等	14
(3) 出雲メセナ協会の事務局に関する事務	14
(4) 博物館事業	15
① 出雲文化館伝承館	15
ア. 展示事業	15～16
イ. 文化財保存公開事業	17
ウ. 地域芸術文化活性化事業	17
a. こども文化教室	17
b. 一般対象文化教室	17
エ. 和文化交流会事業	18
オ. 呈茶事業	19
カ. 第21回早春の茶会（共催事業）	19
キ. その他	19
a. 学校の利用	19
b. その他	19
② 平田本陣記念館	19
ア. 展示事業	20
a. 常設展	21
b. 特別展、企画展	21
イ. 文化財保存公開事業	22
ウ. 教育普及事業	22
エ. 呈茶事業	22
2. 貸館事業	22
(1) 出雲市民会館	22

(2) 出雲文化伝承館	2 3
(3) ビッグハート出雲	2 3
(4) 平田文化館	2 3
(5) 平田本陣記念館	2 4
(6) 大社文化プレイスうらら館	2 4
3. 物販事業	2 4
(1) 平田本陣記念館	2 4
(2) 大社文化プレイスうらら館	2 5

平成24年度(2012)財団法人出雲市教育文化振興財団事業報告

I 概況

かねてから公益法人を目指してきた財団は、平成24年8月31日、公益財団法人移行認定申請を行い、11月には島根県公益認定審議会が島根県知事に答申、本年3月、県知事からの認定を受け、平成25年4月1日、旧法人の解散登記と共に公益財団法人出雲市芸術文化振興財団としての設立登記を済ませました。

さて、平成24年度においては、移行後の法人運営を視野に入れ、公益事業を重視した芸術文化事業の推進と共にこれら事業と一体となった公共施設の管理運営に努め、とりわけ、芸術文化祭事業は、市からの派遣職員の撤収により、職員体制が手薄になったこと、また、公益事業の更なる推進に期待が集まる中で、数年ぶりに2名の新規職員の採用試験を行い、職員体制を整えることとしました。

こうした体制の強化を図る中で、出雲総合芸術文化祭事業は、出雲市芸術文化振興指針に掲げられる「本物志向と住民参加」というテーマを踏まえ、招致事業では『松竹大歌舞伎近松座公演』など6事業、また、自主事業及び共催事業として、『出雲の春音楽祭2013』など計7事業、『工芸展』など美術作品の展示系2事業の合計15事業を実施しました。しかしながら、招致事業等において、入場率が70%に達しなかったことなど、今後の事業の組み立てと選定に一層の工夫が必要であると痛感させるものとなりました。

また、出雲芸術アカデミーでは、講座の開講とともに、各種演奏会の開催やアウトリーチ活動のほか市民の身近な曲目、愛好者向けの曲目など選曲に工夫を凝らし、いずれの演奏会も満席で盛会裏に終わることができましたが、講座における受講者は平成24年度、幼児科、本科を含め100人余が減少しており、今日、習い事に関する多様な選択肢がある中で「教育・研究・演奏」を三位一体とする活動を理想とする本事業の一層の理解向上等に努めてまいります。

一方、施設管理業務においては、出雲市民会館、出雲文化伝承館、ビッグハート出雲、平田文化館、平田本陣記念館、大社文化プレイスうらら館、また、大社図書館の施設管理を別途受託し、出雲市の6つの文化施設、1つの教育施設を管理運営してまいりました。

施設貸与においては、ビッグハート出雲の利用者数が前年を上回る93,000人となり、

平成 22 年度から 3 年連続して増収となりました。

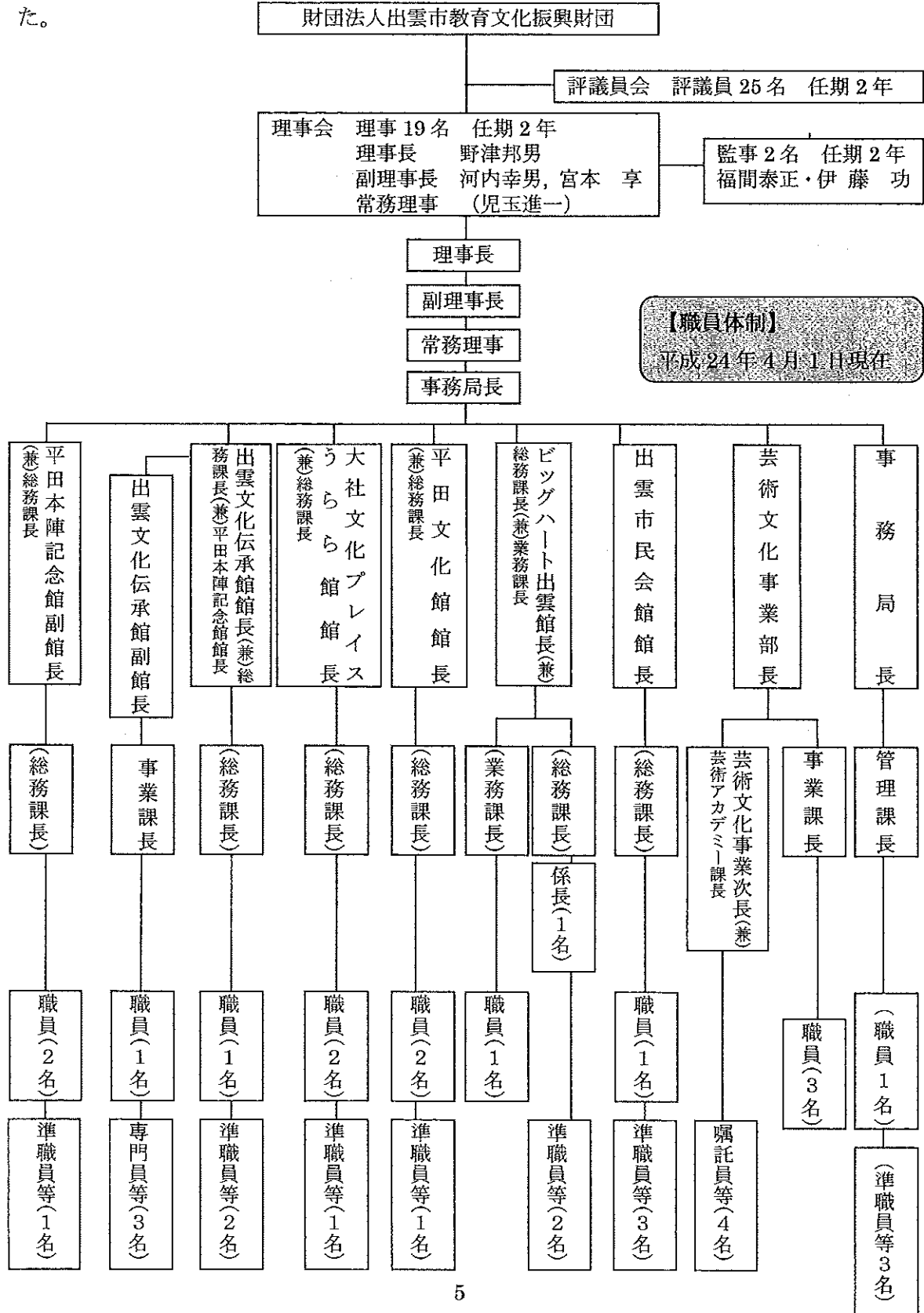
また、大社うらら館では、だんだんホールの利用者数が前年比 5,375 人、14.7%の増、ごえんホールの利用者数が前年比 5,563 人、60.4%の増となるなど、「神話博しまね」に関連する施設利用の増加から利用料収入では、前年度より 2,830 千円、25.0%の増収となりました。

しかし、いずれの施設も、経年劣化が見られ、施設の管理運営に一層の工夫が求められる中で、市においても出雲市民会館の大ホールの改修工事が本年 1 月から約 3 カ月の工事期間を経て随所の改善が図られたところです。

今後とも施設管理業務は、それぞれの施設特性を活かしながら、地域のニーズに柔軟に応え、利用者の利便性を高めてまいりたいと思います。

II 組織

理事会は理事 19 名、監事 2 名、評議員は 25 名で構成しました。職員体制は、職員 27 名、音楽教育指導員 3 名、専門員 1 名、準職員 12 名、臨時職員 1 名の計 44 名でした。



Ⅲ 理事会及び評議員会の開催状況

〈第87回理事会〉

開催年月日：平成24年(2012)5月30日

開催場所：出雲市民会館 302研修室

1. 議題

(1) 報告事項

- ① 欠員となる理事の補充等について
- ② 評議員選定委員会における最初の評議員の選任結果の報告について
(評議員選定委員会審議結果)

(2) 議案審議

- ① 第1号議案 平成23年度(2011)財団法人出雲市教育文化振興財団事業報告
- ② 第2号議案 平成23年度(2011)財団法人出雲市教育文化振興財団収支決算
- ③ 第3号議案 平成24年度(2012)財団法人出雲市教育文化振興財団第1号補正予算
- ④ 第4号議案 財団法人出雲市教育文化振興財団館長等会議規則の制定について

〈第88回理事会〉

開催年月日：平成24年(2012)8月8日

開催場所：出雲文化伝承館 縁結び交流館

1. 議題

(1) 報告事項

- ① 現行寄附行為上の欠員となる理事の選出結果について
- ② 移行後法人の追加となる理事の選出及び欠員となる理事の選出結果について

(2) 議案審議

- ① 第1号議案 副理事長及び常務理事の同意と指名について
- ② 第2号議案 定款案の承認について
- ③ 第3号議案 移行認定申請書の承認について
- ④ 第4号議案 公益認定申請に伴う申請書等の軽微な修正の一任に関する承認について

〈第89回理事会〉

開催年月日：平成25年(2013)2月15日

開催場所：出雲市民会館 302研修室

1. 議題

(1) 報告事項

- ① 公益法人移行認定申請関係について
- ② 公益財団法人出雲市芸術文化振興財団職員の採用について

(2) 議案審議

- ①第1号議案 平成24年度(2012)財団法人出雲市教育文化振興財団収支補正予算(第2号)
- ②第2号議案 平成25年度(2013)公益財団法人出雲市芸術文化振興財団事業計画
- ③第3号議案 平成25年度(2013)公益財団法人出雲市芸術文化振興財団収支予算
- ④第4号議案 財団法人出雲市教育文化振興財団就業規則等の一部を改正する規則
- ⑤第5号議案 財団法人出雲市教育文化振興財団事務局規程等の一部を改正する規程
- ⑥第6号議案 財団法人出雲市教育文化振興財団職員等の旅費支給規則の一部を改正する規則
- ⑦第7号議案 財団法人出雲市教育文化振興財団職員の給与に関する規則の一部を改正する規則
- ⑧第8号議案 財団法人出雲市教育文化振興財団個人情報保護規程
- ⑨第9号議案 伝承館文化振興基金設置規則を廃止する規則

<第28回評議員会>

開催年月日：平成24年(2012)6月6日

開催場所：出雲市民会館302研修室

1. 議題

(1) 議事

- ①欠員となる理事の選出について
- ②移行に伴う役員変更に関する件について

(2) 報告事項

- ①評議員選定委員会における最初の評議員の選任結果の報告について
- ②第86回財団法人出雲市教育文化振興財団理事会審議結果の報告について
 - ・第1号議案～第9号議案 各諸規程等の改正
 - ・第10号議案 平成24年度(2012)財団法人出雲市教育文化振興財団事業計画
 - ・第11号議案 平成24年度(2012)財団法人出雲市教育文化振興財団収支予算
 - ・公益認定申請に係る作業状況について
- ③第87回財団法人出雲市教育文化振興財団理事会審議結果の報告について
 - ・第1号議案 平成23年度(2011)財団法人出雲市教育文化振興財団事業報告
 - ・第2号議案 平成23年度(2011)財団法人出雲市教育文化振興財団収支決算
 - ・第3号議案 平成24年度(2012)財団法人出雲市教育文化振興財団第1号補正予算
 - ・第4号議案 財団法人出雲市教育文化振興財団館長等会議規則の制定について

<第29回評議員会>

開催年月日：平成24年(2012)7月25日

開催場所：出雲市民会館302研修室

1. 議題

(1) 議事

- ①第1号議案 現行寄附行為上の欠員となる理事の選出について
- ②第2号議案 移行後法人の追加となる理事の選出及び欠員となる理事の選出について
- ③第3号議案 定款案の承認について
- ④第4号議案 公益認定申請書の承認について
- ⑤第5号議案 公益認定申請に伴う申請書等の軽微な修正の一任に関する承認について

<第30回評議員会>

開催年月日：平成25年(2013)3月1日

開催場所：出雲市民会館302研修室

1. 議題

(1) 報告事項

- ①公益法人移行認定申請関係について
- ②公益財団法人出雲市芸術文化振興財団職員の採用について
- ③第1号議案 平成24年度(2012)財団法人出雲市教育文化振興財団収支補正予算(第2号)
- ④第2号議案 平成25年度(2013)公益財団法人出雲市芸術文化振興財団事業計画
- ⑤第3号議案 平成25年度(2013)公益財団法人出雲市芸術文化振興財団収支予算
- ⑥第4号議案 財団法人出雲市教育文化振興財団就業規則等の一部を改正する規則
- ⑦第5号議案 財団法人出雲市教育文化振興財団事務局規程等の一部を改正する規程
- ⑧第6号議案 財団法人出雲市教育文化振興財団職員等の旅費支給規則の一部を改正する規則
- ⑨第7号議案 財団法人出雲市教育文化振興財団職員の給与に関する規則の一部を改正する規則
- ⑩第8号議案 財団法人出雲市教育文化振興財団個人情報保護規程
- ⑪第9号議案 伝承館文化振興基金設置規則を廃止する規則

IV 事業

1. 芸術文化事業

(1) 出雲総合芸術文化祭事業

出雲市芸術文化振興指針に掲げられる「本物志向と住民参加」というテーマのもと、地方ではなかなか触れる機会の少ない優れた芸術作品やアーティストの招致事業のほか、音楽・舞台などの芸術文化、更には囲碁・将棋などの生活文化のジャンルなど、年間を通じて幅広く文化を体験できる事業を実施しました。

事業の組み立ては、社会や市民ニーズに対応するとともに、“音楽のまち出雲”の推進、出雲が有する歴史的文化遺産の継承・発展という観点や地域住民、特に次代を担う世代の文化力向上に役立てる観点から、招致事業では音楽鑑賞事業はもとより『松竹大歌舞伎近松座公演』や『ミュージカル「葉っぱのフレディ」公演』など6事業、また、自主事業及び共催事業として、『出雲の春音楽祭 2013』『囲碁・将棋フェスティバル』『いずも音楽コンクール』など計7事業、『工芸展』など美術作品の展示系2事業の合計15事業を実施しました。

これらの事業は、出雲総合芸術文化祭事業計画策定委員会での検討を経て、企画内容を具体化したもので、それぞれ事業費は招致事業 25,476 千円で、前年度比 9,483 千円、27.1%の減、自主事業及び共催事業 5,920 千円で、前年度比 2,092 千円、26.1%の減、展示系事業は 244 千円で、前年度比 45 千円、22.6%増の事業実績となりました。

まず、招致事業に関しては、催しごとに関連する施設や団体などへの呼びかけや新聞、テレビ等の媒体による広報に努めたものの、事業によっては公演日時の制約があったり、結果的に限られた愛好者しか鑑賞がなかったものもあり、目標とする集客数には及びませんでした。一方、来場者アンケートには、演出や内容への称賛の声も多くいただいており、今後の事業展開については、こうしたアンケート結果や事業評価の意見を参考に、普段文化に関心の薄い方や若年層にも会場に足を運んでいただく工夫が必要であると考えます。また、自主事業、共催事業及び展示系事業においても、今後は事業推進母体である実行委員会等の組織の活性化を図ることが、地域住民の全体的な文化力向上につながっていくと考えます。

今後の課題としては、公益財団としての新たな目標・ミッションを明確にし、それに向けた事業の再構築と、新たなニーズに対応できる知識・スキルを備えた人材の育成が急務であると考えています。同時に、現在当財団が名義後援を行っている各種文化団

体の事業についても、これら団体との情報の共有や協働を図ることによって、出雲市における更なる芸術文化活動の振興につながっていくことが期待されます。

①招致事業

(単位：円)

	事業名及び内容	観客数等	実績額 (予算額)	財 源 内 訳		
				入場料等	助成金等	指定管理料
1	松竹大歌舞伎 近松座公演 会場/うらら館 開催日/7月24日(火) 出演/坂田藤十郎、中村翫雀ほか 演目/「お目見御挨拶」「夕霧名残の正月」 「曾根崎心中」	昼429人 夜321人 計750人	11,568,237	7,389,000	16,145	4,163,092
			(12,659,000)	(7,560,000)	(10,000)	(5,089,000)
2	ミュージカル 「葉っぱのフレディーいのちの旅」 会場/市民会館 開催日/8月6日(月) 100歳の現役医師、日野原重明氏の企画・原案の「いのち」をテーマにした作品 出演/宝田明ほかジューニアキャスト	653人	8,381,331	2,030,000		6,351,331
			(9,307,000)	(2,478,000)		(6,829,000)
3	ラメールジャズオーケストラ Special Live in いずも 会場/平田文化館 開催日/10月7日(日) ラメールジャズオーケストラ公演 出演/ラメールジャズオーケストラ with 熱田修二、 ひらた吹奏楽団 ゲスト/the MOST	207人	1,599,541	317,900		1,281,641
			(1,716,000)	(560,000)		(1,156,000)
4	古楽アンサンブル ラ・フォンテーヌ コンサート 会場/ビッグハート 開催日/12月8日(土) リコーダー、オボエ、チェロ、チェンバロ等の編成による バロック・アンサンブルコンサート	100人	1,752,980	284,000		1,468,980
			(1,999,000)	(679,000)		(1,320,000)
5	ロザンのお笑い課外授業 会場/平田文化館 開催日/2月23日(土) 高学歴漫才コンビ「ロザン」による講演会 ※宝くじ文化公演代替事業	529人	1,524,497	292,400		1,232,097
			(1,196,000)	(840,000)		(356,000)
6	NHKラジオ第1「歌の散歩道」公開録音 会場/市民会館 開催日/11月30日(金) 出演/石原詢子、瀬口侑希、八代亜紀	1,174人	649,597	-		649,597
			(1,300,000)			(1,300,000)
小 計			25,476,183 (28,177,000)	10,313,300 (12,117,000)	16,145 (10,000)	15,146,738 (16,050,000)

②自主事業等

(単位：円)

1	出雲囲碁フェスティバル 会場/うらら館 開催日/8月4日(土) プロ棋士による指導対局と第10回シニア囲碁大会 指導棋士/桑本晋平六段、大澤奈留美四段 主催/出雲囲碁フェスティバル実行委	対局 20人 大会 47人	479,116	37,500		441,616
			(598,000)	(40,000)		(558,000)
2	将棋フェスティバル 会場/弥生の森博物館 開催日/7月22日(日) プロ棋士による指導対局と第2回里見香奈杯争奪シニア将棋大会 指導棋士/山崎隆之七段、室谷由紀女流初段 主催/シニア将棋大会実行委	対局 34人 大会 38人	380,392	46,500		333,892
			(502,000)	(50,000)		(452,000)
3	第11回いずも音楽コンクール 会場/ビッグハート 開催日/11月11日(日) 小中学生を対象とした歌唱と弦楽器部門のコンクール(入場無料)参加者80人(70組) 主催/いずも音楽コンクール実行委	300人	318,015	71,500		246,515
			(337,000)	(80,000)		(257,000)
4	第11回いずも新春コンサート 会場/ビッグハート 開催日/1月6日(日) 出雲地域出身・在住の音楽家によるコンサート 出演/8組 ゲスト/秦光司 主催/いずも新春コンサート実行委	332人	408,455	327,900		80,555
			(445,000)	(354,000)		(91,000)
5	第18回わたしのうたコンサート 会場/うらら館 開催日/12月16日(日) 市民から歌詞を募集し、入選作品に曲を付けてコンサートで発表、表彰(入場無料)作曲は島根作曲家グループ「紫陽花の会」	209人	774,538			774,538
			(1,100,000)			(1,100,000)
6	出雲の春音楽祭 2013 会場/うらら館 開催日/3月10日(日) 邦楽・合唱・オーケストラの各音楽団体等で構成する器楽と声楽の祭典 主催/出雲の春音楽祭実行委	590人	3,159,389	1,044,600		2,114,789
			(3,231,000)	(460,000)		(2,771,000)
7	第10回サウンドフェスタ大心路 会場/ビッグハート 開催日/8月26日(日) 出雲圏域在住のストリートミュージシャンやパフォーマーのライブ(ゲスト:遊吟) 出演/バンド9組、ダンスチーム2組 主催/サウンドフェスタ実行委	350人	400,000			400,000
			(400,000)			(400,000)
8	平成24年度公募展優秀作品展 会場/文化伝承館 開催日/3月1日(金)~3日(日) 各公募展での優秀作品(市長賞、教育長賞)の展示(入場無料) 《工芸展との同時開催》	321人	190,560			190,560
			(175,000)			(175,000)
9	第14回工芸展 会場/文化伝承館 開催日/3月1日(金)~3日(日) 出雲市美術展としての工芸部門の出品作品展示(入場無料) 《工芸展との同時開催》		53,282	27,000		26,282
			(84,000)	(30,000)		(54,000)
小 計			6,163,747 (6,872,000)	1,555,000 (1,014,000)		4,608,747 (5,858,000)
全体管理費(出雲総合芸術文化祭全体管理経費)			2,479,005 (1,897,000)		3,453 (2,000)	2,475,552 (1,895,000)
合 計			34,118,935 (36,946,000)	11,868,300 (13,131,000)	19,598 (12,000)	22,231,037 (23,803,000)

③後援に関する実績

地域における芸術文化の水準を高め、市民に広く芸術・文化の振興を図ることを目的に、出雲市内で企画実施される催しで財団が定める後援の要件を満たす場合に名義後援を承諾しました。

平成24年度後援承諾件数 19件

(2) 出雲芸術アカデミー事業

出雲芸術アカデミーでは、出雲交流会館ほかにおいて470名余の受講生に幼児科、本科、別科の年間講座を開講するとともに、各種演奏会の開催やアウトリーチ活動などを行いました。

事業の組み立ては、「音楽のまち出雲」の推進や芸術文化活動の担い手の育成に力点を置き、講座運営では、3つの科、5つのコースで年間それぞれ20～22回、40～44回、月2回程度の講座を行いました。演奏会運営では、4つの演奏会と、アウトリーチとして、出かけての演奏、講座を行いました。

これらの事業は、年2回の運営委員会や、月2回程度の企画会、教授会で良く検討し、講座運営費に17,765千円、演奏会運営費に5,073千円の事業実績となりました。

事業実績による成果と課題としては、講座運営については、指導体制を見直し、より充実した内容となる一方、受講者は、幼児科、本科、別科で100名余が減少しており、本事業が理想として掲げる「教育・研究・演奏」の三位一体となった理念への理解と普及に努めてまいります。

演奏会の運営については、市民に身近な曲目や愛好者向けの曲目などそれぞれ選曲に工夫を行いました。また、チケット販売に関しては出演者にチケットの割り当てなどを行い、いずれの演奏会も満席で盛会裏に終えることができました。

① 講座 平成24年5月～平成25年4月

科・コース名 講座名	対 象	受講者数	回 数	受講料
幼児科・親子リトミック		200名	年間20～22回	月1,000円
リトル	3歳児	30名		
マミー&ミー	4～5歳児	110名		
トライ&ドゥ	6歳児	60名		
本科・合唱		49名	年間40～44回	
音楽入門	小学1～2年生	12名		月2,000円
合唱	小学3年～高校生	37名		月2,500円
本科・オーケストラ		106名	年間40～44回	
入門	初心者	27名		月5,000円
オーケストラ	経験者（～高校生）	79名		月3,000円
別科・合唱/オーケストラ		119名	月2回程度	月2,000円
コーラスパートリー	18歳以上	71名		
オーケストラパートリー		48名		
合 計		474名		

※ 他に特別講座として「3歳から6歳のためのヴァイオリンレッスン」を行いました。

②演奏会等

タイトル	実施日	会場	入場者	内 容
ア. スプリングコンサート	4月22日(日)	うらら館	414名	本科合唱 別科合唱
イ. 出雲フィルハーモニー 交響楽団第16回定期演奏会	7月16日 (月/祝)	出雲市民 会館	907名	交響曲第5番シ リーズ
ウ. 出雲 Jr.フィルプロムナード コンサートⅠ	11月25日 (日)	うらら館	494名	本科合唱 オーケストラ
エ. うたなかまこんさーと2013	1月20日(日)	うらら館	252名	幼児科
オ. アウトリーチ活動	市内小学校への出前講座ならびに学校・施設での出前演奏、中学生への楽器別講習会の開催、市役所ロビーコンサートの監修・出演			

(3) 出雲メセナ協会の事務局に関する事務

出雲メセナ協会については、文化団体を財政支援する財政支援事業を15事業、市内の小学校に芸術家を派遣する芸術家派遣事業を6事業行いました。

会員は退会者もありますが、合併した斐川町への勧誘などを行った結果、3口ではありますが増口となり、平成24年12月31日現在で234会員、643日でした。

(4) 博物館事業

① 出雲文化館伝承館

出雲文化伝承館の平成 24 年度の本館入館者は、47,439 人で前年度の 49,186 人に比べて 1,747 人 (3.6%) の減少となりました。神話博の開催で出雲大社を中心に観光客が増加しましたが、結果としてこれらの観光客を文化伝承館に誘導できなかったことを教訓に、例えば、他館との積極的な情報交換を進め、相互のイベント期間を重ね合わせるなど今後の誘客対策を検討してまいります。

はじめに、伝承館の主な事業である展示事業は、広く市民の皆様にも日本及び郷土の優れた文化を紹介し、本市の文化振興に資するため、特別展「不昧公の大名茶」展をはじめとする 6 つの事業を行い、観覧者の総数は 6,344 人で、前年度比 814 人、11.4% の減少でした。

これは、昨年度は入館無料の出雲市との共催事業(入館 1,056 人)を開催しましたが、今年度はこうした展覧会がなかったことが主な要因と思われます。

また、地域芸術文化活性化事業として、子ども対象教室 14 教室と一般の方を対象にした 5 つの教室を開催し、合計 750 人(昨年 386 人)の参加を得て、和 문화の伝承、芸術文化振興を図りました。

ア. 展示事業

本年度の展示事業では、2 つの特別展「不昧公の大名茶」「清水三年坂美術館名品展」を開催しました。企画展では「小豆澤禮遺作展」(23 年度継続事業)、「出雲の文人墨客展」、古事記編纂 1300 年記念「出雲の大国さま」、「没後 30 年 松田忠一展」を開催し、主に郷土に密接に関係した美術工芸や歴史を取り上げた内容で、当館の調査研究に基づいた展示事業を行いました。

特に、「不昧公の大名茶」展では県内外の美術館をはじめ個人の方々にご協力をいただき、重要文化財 1 点を含む 120 点の展示となり、近年にない充実した内容となりました。

また、展覧会の内容を深めるため、展覧会に併せ講演会(2 回)やギャラリートークなどを開催しました。

今後は、より魅力のある展覧会とするためにアンケートの活用や本陣記念館との連携をはかり、また広告宣伝についても二館共同で行うなど工夫して行い集客に努めます。

本年度の展示事業は、特別展2回、企画展4回開催し、観覧者の合計は6,344人でした。

展覧会名及び展示内容	会 期	観覧者数	観覧料	観覧料 収入等
企画展「小豆澤禮遺作展」 (H23年度からの継続事業) 没後一年にあたり、画伯の画業を振り返るとともに、真摯に自然と向かい合った小豆澤芸術を紹介。総数 59点。	4/1～5/13 (38日間)	1,720人	一般 500円	674,600円
企画展「出雲の文人墨客展」 江戸時代から昭和までの出雲ゆかりの政治家、儒学者、宗教家、漢詩人、歌人、俳人、書家など風流を愛した文人墨客の秀逸な「書画」を展示。総数 103点。	6/2～7/8 (32日間)	512人	一般 600円	214,500円
企画展「出雲の大国さま」 江戸時代から明治時代を中心にした出雲の「大国さま」と富札関係資料を紹介。総数 75点。	7/21～9/2 (39日間)	669人	一般 500円	163,800円
古代出雲歴史博物館学芸員による講演会	8/5	50人	無料	
特別展「不昧公の大名茶」 不昧遺愛の雲州名物やお好み道具などを展示し、大名茶人不昧の美意識の一端を紹介。重文1点含む 総数 120点。	10/13～11/25 (32日間)	2,021人	一般 800円	969,300円
記念講演会（講師 西田宏子氏）	11/11	80人	無料	
企画展「没後30年 松田忠一展」 出雲市馬木町出身の洋画家、松田忠一没後30年にあたり、日展出品作を含む47点を展示。	1/4～2/17 (45日間)	492人	一般 500円	184,800円
早春の茶会特別開館「清水三年坂美術館名品展」 京都の清水三年坂美術館の名品により、世界を魅了した明治時代の優れた美術工芸品を紹介。総数 75点。	3/23～3/24 (2日間)	802人	一般 600円	326,400円
合 計	188日	6,344人		2,533,400円

イ. 文化財保存公開事業

出雲文化の伝統を象徴する出雲屋敷や茶室「松籟亭」等の公開と活用を図っていますが、経年経過による施設の老朽化が進み、24年度の修繕費決算額は1,551千円となりました。出雲屋敷、松籟亭、出雲流庭園、独楽庵は一体となった落ち着いたある景観を維持する必要があり、柿葺屋根の葺き替え等の大規模な修繕については、引き続き市に要望するとともにより一層適切な管理に努めます。

ウ. 地域芸術文化活性化事業

a. こども文化教室

普段触れることが少ない芸術文化を楽しく学び、関心を深めることを目的に、芸術文化に関する体験教室を14教室開催し、計524名の参加者がありました。

- ・こども和文化クラブ〔参加者 3教室 (120回) 22人〕
- ・こども和文化教室〔参加者 11教室 524人〕

b. 一般対象文化教室

今年度は、絵画教室など3つの教室を開催し、計204名の参加者がありました。本年は副館長、事業課長が講師となる講座も企画し好評でした。

- ・一般対象文化講座〔参加者 5教室 204人〕

教室名	参加者	講師	参加費	備考
こども箏教室 (通年)	10名	出雲邦楽邦部連盟講師	月2,500円	月2回
こども日本舞踊教室 (通年)	6名	出雲邦楽邦舞連盟講師	月2,500円	月2回
こどもいけばな教室 (通年)	6名	出雲市華道連盟 池坊	月1,500円	月1回
◆こども和文化クラブ小計	22名			
論語であそぼう	1回11名	めだか論語会	200円	(社)出雲市文化協会助成事業
水彩画教室	1回50名	板倉 幸昌氏ほか	500円	
箏・日本舞踊体験教室	1回9名	出雲邦楽邦舞連盟講師	300円	
古事記教室	1回27名	川島 英美子氏	200円	
やきもの教室	8回160名	糸賀 正和氏ほか	1,000円	
和菓子作り・お抹茶体験教室	1回24名	三斎流	1,000円	
第10回 出雲学校茶道合同茶会	1回140名	裏千家	高校生以下無料一般500円	

民話「と〜んと昔お話会」	1回 42名	いずも民話の会	無料	
いけばな教室	1回 21名	出雲市華道連盟小原流	1,200円	
ミニ門松づくり教室	1回 22名	松井造園デザイン石田氏	500円	
親子香道教室	1回 18名	香道御家流和草会	無料	主催:香道御家流和草会
◆こども和文化教室小計	524名			
絵画教室	1回 39名	出雲市洋画連盟委員	1,000円 3,000円	
絵手紙教室	1回 84名	福間明子氏	1,000円	(財)郵政福祉助成事業
掛軸の扱い方教室	1回 18名	事業課長 藤原隆	無料	
お茶の懐紙&和歌の懐紙	1回 15名	副館長 大谷香代子	お抹茶代 400円	
やきもの教室	2回 48名	糸賀 正和氏	1,000円	
◆一般対象文化教室小計	204名			
合 計	750名			

エ. 和文化交流会事業

出雲和文化交流会は、日本文化の素晴らしさを多くの市民に伝えるとともに、新しい世代へ継承し、より創造的な芸術文化活動を行うなど芸術文化の振興、充実を図るために平成14年に発足しました。24年度の事業は次のとおりでした。

事業名	内 容	参加者数
第10回 出雲和文化まつり	① 日本舞踊 箏曲・邦楽演奏 講師演奏 11/24 出雲屋敷 ② こども日本舞踊・こども箏教室発表 11/25 出雲屋敷 ③ 呈茶 11/24 三 斎 流 11/25 裏千家 松籟亭 ④ チャレンジ講座「お茶博士になろう」 11/24 文化工房 ⑤ チャレンジ講座「和菓子職人になろう」 11/25 文化工房 ⑥ 出雲市華道連盟生け花展示 11/24・25 交流館 ⑦ 伝承館こどもいけばな教室生徒 いけば な展示 11/24・25 交流館	1,100人 (前年度1,100人)

オ. 呈茶事業

松籟亭において、四季うつろう庭園と部屋飾りを鑑賞しながら、お抹茶を楽しんでいただくとともに、あわせて和文化への理解を図り茶道文化の普及に努めました。しかし、呈茶事業の今年度の年間利用者は1,614名で昨年の2,498名に比べ7割弱にとどまりました。これは、観光バスを利用する団体客の減少等が考えられますが、出雲大社の大遷宮も視野に入れながら伝承館の宣伝にあわせて茶室のピーアールに努めます。

カ. 第21回早春の茶会（共催事業）

伝承館恒例の茶会であり、市内茶道各流派の協力により開催しました。

開催日 25年3月23日・24日 参加者1,010名(昨年1,180名)

<早春の茶会>

事業名	内容	会期	参加者数
第21回 早春の茶会	文化伝承館恒例の茶会。表千家、裏千家、三斎流、不昧流不昧会の協力を得、伝統文化の正しい理解と地域文化の振興に努めました。会期は2日間で盛会でした。	平成25年 3月23日・24日 (2日間)	1,010人 (前年度1,180人)

キ. その他

a. 学校の利用

市内の小学校、専門学校6校から計160名の来館があり、郷土学習、茶道学習に利用されました。

b. その他

文化グループや老人団体、社会教育団体などの研修会等において、名誉館長、館長、副館長、事業課長が講師となり講話を行いました。

②平田本陣記念館

平田本陣記念館の平成24年度の入館者は20,359人で、このうち本館のみの入館者は5,711人でした。前年度の19,158人に比べて1,201人(6%)の増となりました。

特に竹久夢二展「憧れの欧米の旅と十六善神を偲ぶ会」を同日開催したことによるイベ

ント集客効果、アートフィスティバル、クラフト展などの貸館事業が広く市民に認知され、浸透してきたこと、市民参加型のイベントの増加が入場者数アップにつながりました。

また、教育普及事業として、小学生の校外事業を受け入れ、平田の民具を活用した「昔の暮らし」など平田地域の生活文化を解説し、地域教育の向上に資する一方、各種団体などに施設を紹介し、広く当館の普及活動等を行いました。

このほかに、被災者支援事業として、出雲在住の東日本大震災被災者に前年度に引き続き無料パスポート券を発行し、出雲の文化に親しんでもらうようにしたところ、各企画展ほとんどにご来館いただき、感謝の言葉をいただきました。

ア. 展示事業

明治から現代にかけて、とくに女性に大きな支持を受けた画家や、子どもと母親を中心に人気のある絵本作家の原画展などを開催して、幅広い年齢層の方々に観覧していただきました。

また、イベントなどとの一体的企画を行い、集客に努めました。

本年度の展示事業は、特別展5回、常設展1回を開催し、観覧者の合計は20,359人でした。

a. 常設展(本館常設展示室・本館和室上の間・本館台所の間・本館2階民芸展示室、庭園等)

展 示 内 容	会 期	観覧者数	観覧料・収入等
郷土の画家、木佐家に伝わる名品、平田で使われてきた民具、地元の現代作家展。本陣建築物を公開。	4月～3月 294日間	20,359人	無料

b. 特別展、企画展(企画展示室等)

展覧会名及び展示内容	会 期	観覧者数	観覧料(円)	観覧料 収入等
中原淳一の世界展 —美しい暮らし— 戦前戦後を通じて、徹底的に女性の美意識を求め、美しい暮らしを提案し続けた功績を振り返る作品展。84点	4/7～5/27 (44日間)	2,598人	一般500(400)、 小中高200(100) ※括弧は団体料 金、その他特別 料金として 一 般 250、 小中高 100	742,650円
長谷川義史絵本原画展 こどもたち GO 代表的な現代絵本作家として大活躍中の作家。読者の心を夢中にさせる、魅力あふれる長谷川ワールド。原画123点	6/2～9/9 (86日間)	3,370人	同上	528,800円
竹久夢二展 憧れの欧米の旅 最晩年の作風を知るうえで、貴重な記録ともいえる欧米の作品群を一堂に紹介。作品110点。	9/15～11/4 (44日間)	4,230人	同上	403,050円
現代の抒情画家 林静一展 多彩な活動をし、「現代の竹久夢二」とも称される林静一の芸術の魅力を紹介。作品数258点、書籍資料71点。	11/17～2/3 (68日間)	2,015人	同上	397,650円
多納三勢展 森と人シリーズ 前期 作家の制作の転換期となった、1988年から2002年までの作品を未出品作品を含めて展覧。作品点数22点	2/16～3/24 (32日間)	768人	同上	100,600円
合 計	274日	12,981人		2,172,750円

イ. 文化財保存公開事業

出雲文化の伝統を象徴する本陣屋敷や茶室等の施設の公開と利活用を図り、出雲流庭園、茶庭と一体となった落ち着いた景観の維持管理に努めました。

ウ. 教育普及事業

学校教育における地域教育の一環として、小学生に本陣で保管している江戸末期から昭和初期の民具を活用した「昔の暮らし」など平田地域の生活文化を解説し、昔と今の生活の違いについての校外学習を実施し、あわせて、「ひらたの民具」図録の出版を行いました。

エ. 呈茶事業

自主事業として、茶室及び庭園鑑賞ホールにおいて、193名の方にお抹茶を楽しんでいただきました。(単価 300 円×193 名 57,900 円)

2. 貸館事業

(1) 出雲市民会館

出雲市民会館では、大ホール、展示室、多目的室、会議室ともたくさんの市民に様々な事業に利用されましたが、大ホールについては、1月から3月までの3ヶ月間、昭和56年の開館以来初めてとなる、舞台（音響・照明・吊物）に関わる大規模改修のため、多くの市民の皆様にご迷惑をお掛けしました。

その影響もあり、利用者数は、大ホールが74,178人で前年度比2,176人、2.9%の減となりましたが、会議室等は42,009人で前年度比9,085人、27.6%の増となり、全体の利用者数は、前年度比6,909人、6.5%の増となりました。

その結果、利用料収入は33,712千円となり、前年度に比べて1,315千円、4.1%の増収となりました。

これは、例年、1～3月で大ホールを利用いただいている利用者が、年内の早い時期で利用していただいたこともあり、大ホールの利用回数の減が最小限で済んだことに加え、150人定員の301会議室の大幅な利用増（23回、5,973人増）により、全体では昨年度の利用を上回ったことによるものと思われます。

この結果を踏まえ、今後は、大ホールの利用促進を図るだけでなく、近隣に大規模の会議室が少ないこともあり、利用者のニーズを考慮しながら、大ホール以外の他の施設（会議室、展示室、多目的室）を効果的に利用していただけるよう努力してまいります。

(2) 出雲文化伝承館

出雲文化伝承館の貸館においては、縁結び交流館をはじめとして出雲文化工房、出雲屋敷、松籟亭の利用促進に務めた結果、件数において前年度より 36 件、4.2%の増となりましたが、利用料収入は 3,422 千円となり、前年度比 182 千円、5.1%の減収となりました。減収の主な要因は、冷暖房料が少なかったことと、昨年度に比べ短時間の使用が多かったためと思われます。

(3) ビッグハート出雲

ビッグハート出雲では、コンサート、講演会、大衆芸能、美術などあらゆるジャンルの芸術文化の活動拠点としてご利用いただく一方、立地、利便性の良さから学会をはじめ小会議や研修会などに多数ご利用いただきました。

平成 24 年度の利用者数は、白のホールはやや減少したもののアートギャラリーなどが増加し、全体では前年度をわずかに上回る約 93 千人となりました。

この結果、利用料収入は 23,031 千円で、前年度より 541 千円増加し、平成 22 年度から 3 年連続の増収となっています。

平成 25 年 2 月には、当館が主催して地域芸術文化活性化事業「ビッグハート出雲手作り作品展」をアートギャラリーで行いました。これは文化サロン登録団体としてご利用いただいている 4 団体の合同作品展でしたが、団体メンバーの PR も功を奏し、多数の入場者がありました。

今後とも、地道な活動を行っている団体に発表の機会を提供するなど、ビッグハート出雲の特徴でもある市民文化活動の振興に努めてまいります。

また、医療看護専門学校の開学や、民営によるレンタル会議室の参入など、駅周辺的环境が著しく変化していくなか、利用者の需要に柔軟に応えるよう努力してまいります。

(4) 平田文化館

平田文化館では、地域の文化発信基地の中核施設として、コンサート、講演会、展示会及び会議等に利用していただき、文化活動の一拠点施設としての役割を果たしました。

また、平田地域の文化向上を図るため、雲州平田文化協会及び加盟 2 2 団体の活動を支援し、イベント等を文化館で実施することにより、文化館の利用促進にも繋がりました。

施設の利用状況については、プラタナスホールの利用者数が 25,147 人で前年度比

783人 3.2%の増、小ホールの利用者数が5,314人で前年度比453人、7.9%の減、会議室（2室）の利用者数が7,479人で前年度比773人、9.4%の減、和室（2室）の利用者数が3,154人で前年度比486人 13.4%の減となりました。

その結果、文化館全体の利用料収入は7,108千円、前年度より384千円、5.1%の減収となりました。

今まで定期的に利用していただいた団体の使用回数の減少により、利用料収入及び利用回数が減少となりましたが、今後より一層新規顧客の確保を図り利用促進に努めてまいります。

(5) 平田本陣記念館

平田本陣記念館の貸館においては、本館、展示館、茶室の三施設を中心に、15回の貸し出しを行い、施設利用の向上を図りました。

(6) 大社文化プレイスうらら館

うらら館では、地域に根ざした親しみのある施設運営を目指し、音楽会、講演会など様々な文化活動の拠点としての役割が果せるよう管理運営を行いました。

一方、大社地域の芸術文化の更なる振興のため、地域内の関係団体が行う芸術文化活動への支援として、継続開催されている『たいしゃ芸術文化祭』の調整支援を行うとともに、拠点としてのうらら館の利用促進に努めてまいりました。

施設の利用状況は、だんだんホールの利用者数が42,023人で前年比5,375人、14.7%の増、ごえんホールの利用者数が14,774人で前年比5,563人、60.4%の増、会議室の利用者数が4,374人で前年比1,659人、61.1%の増、学習室の利用者数が185人で前年比3人、1.6%の増、だんだんテラス他の利用者数が118人で前年比32人、37.2%の増となりました。

その結果、利用料収入は、14,141千円で、前年度より2,830千円、率にして25.0%の増収となりました。（参考：24年度中の利用料収入に、37日間にわたる作品展での約1,269千円の収入あり）迎える新年度は、出雲大社平成の大遷宮関連事業等による利用増に努めてまいります。

3. 物販事業

(1) 平田本陣記念館

文化の普及のため、企画展などの受託販売物や、図録等を販売し、次のとおりとなりました。

	平成 23 年度 (1)	平成 24 年度 (2)	増減額 (2)-(1)
メカブ茶	7,200 円	1,900 円	△5,300 円
呈茶	193,500 円	57,900 円	△135,600 円
図録	32,100 円	7,540 円	△24,560 円
貸茶道具・パネル他	40,540 円	37,100 円	△3,440 円
地元海産物受託販売手数料	15,963 円	23,069 円	7,106 円
地元作家作品販売手数料	945 円	3,055 円	2,100 円
郷土出版書籍販売手数料	5,946 円	6,529 円	583 円
企画展関連等販売手数料	311,578 円	433,878 円	122,300 円
合 計	607,772 円	570,971 円	△36,801 円

(2) 大社文化プレイスうらら館

貸館の利用促進のため、切手等や自販機による飲み物を販売し、次のとおりとなりました。

	平成 23 年度 (1)	平成 24 年度 (2)	増減額 (2)-(1)
切手販売料	500,000 円	140,400 円	△359,600 円
切手類販売手数料	50,510 円	14,741 円	△35,769 円
自販機手数料	401,298 円	415,904 円	14,606 円
自販機電気料	72,512 円	64,112 円	△8,400 円

平成 24 年度(2012)

事業報告資料編

財団法人
出雲市教育文化振興財団

貸館事業

(1)出雲市民会館

①利用回数

(単位:回)

月	室	大ホール	楽屋	展示室	多目的室	301 会議室	302 研修室	303 研修室	304 学習室	305 学習室	計
4月		4	11	2	16	12	14	12	22	19	112
5月		15	31	4	17	14	15	11	20	21	148
6月		15	29	4	18	26	15	11	26	20	164
7月		30	45	10	24	30	22	22	24	24	231
8月		31	44	13	22	21	18	23	17	20	209
9月		12	33	10	22	16	17	15	21	15	161
10月		13	35	13	23	25	24	20	23	21	197
11月		21	51	14	36	30	22	14	28	25	241
12月		21	34	3	21	20	15	14	13	15	156
1月		0	0	8	9	7	16	9	13	10	72
2月		3	18	3	17	21	19	19	24	22	146
3月		0	0	4	17	20	18	12	24	17	112
合計		165	331	88	242	242	215	182	255	229	1,949
23年度計		167	320	85	246	219	216	208	266	264	1,991
対比		98.8%	103.4%	103.5%	98.4%	110.5%	99.5%	87.5%	95.9%	86.7%	97.9%

(単位:人)

②利用人数

月	室	大ホール	展示室	多目的室	301 会議室	302 研修室	303 研修室	304 学習室	305 学習室	合計
4月		2,960	20	470	1,100	535	91	434	401	6,011
5月		6,426	0	448	845	505	47	369	361	9,001
6月		5,955	12	418	2,230	454	53	422	257	9,801
7月		7,235	64	745	2,230	546	88	393	314	11,615
8月		9,620	270	315	1,275	400	82	265	148	12,375
9月		10,059	350	478	1,380	570	70	520	181	13,608
10月		9,400	520	623	1,875	621	94	398	196	13,727
11月		9,660	285	620	2,460	580	50	454	419	14,528
12月		8,687	0	499	1,370	370	45	200	142	11,313
1月		0	230	185	730	625	81	350	223	2,424
2月		2,000	0	435	1,630	435	58	560	382	5,500
3月		0	470	405	1,870	585	62	475	241	4,108
合計		72,002	2,221	5,641	18,995	6,226	821	4,840	3,265	114,011
23年度計		74,178	1,774	4,513	13,022	4,787	885	4,246	3,697	107,102
対比		97.1%	125.2%	125.0%	145.9%	130.1%	92.8%	114.0%	88.3%	106.5%

(単位:回)

③大ホール月別催物開催数

区分	4月	5月	6月	7月	8月	9月	10月	11月	12月	1月	2月	3月	合計	前年度
会誌、大会、講演会 他	1	3	2	1	2	2	3	4	1				19	27
発表会 (吹奏楽、合唱他)	1	3	3	1	2	1	2	3	4				20	25
コンクールの (吹奏楽、合唱他)					4						2		6	0
コンサート (歌謡、ポップス、演歌他)	1	1		1			3	1					7	5
コンサート (クラシック)			1	1		2		2					6	7
伝統芸能、古典、舞踏他								1					1	3
演劇、ショー、映画		1	1	2	1	4		1	2				12	12
練習		2	3	21	18		2	3	8				57	54
準備	1	5	5	3	4	3	3	6	6		1		37	34
その他													0	0
合計	4	15	15	30	31	12	13	21	21		3		165	167
休館日(日)	1	1	1	1	1	1	1	1	3	4	1	1	17	18
工事等(日)										27	24	30	81	0
稼働日数(日)	4	14	12	24	25	10	13	20	19		3		144	151
稼働率	13.8%	46.7%	41.4%	80.0%	83.3%	34.5%	43.3%	69.0%	67.9%		100.0%		53.9%	43.4%

④使用料収入

(単位:円)

月	大ホール	楽屋	展示室	多目的室	301 会議室	302 研修室	303 研修室	304 学習室	305 学習室	冷暖房料	設備器具等	合計
4月	190,076	16,428	32,900	151,889	109,972	107,779	21,598	107,143	87,099	62,165	225,480	1,112,529
5月	752,540	62,894	43,768	157,662	158,344	134,900	26,296	124,625	97,852	74,765	837,105	2,470,251
6月	595,819	46,840	70,343	154,724	316,494	128,319	19,346	133,901	98,911	535,474	729,835	2,830,006
7月	1,245,707	87,328	126,650	231,464	403,009	216,044	46,238	139,531	138,536	1,414,807	1,342,185	5,391,499
8月	1,206,800	82,430	172,437	183,602	300,036	172,714	43,306	98,918	128,966	1,261,210	1,263,098	4,913,517
9月	919,709	71,944	152,740	202,984	213,922	162,720	30,236	103,850	85,896	825,066	818,010	3,587,077
10月	841,922	63,707	198,780	192,846	277,346	200,204	44,076	129,758	114,794	152,255	913,295	3,128,983
11月	786,615	87,231	210,254	215,466	363,964	152,852	25,420	160,628	104,600	340,227	1,194,417	3,641,674
12月	647,352	45,252	25,578	168,154	242,470	134,672	26,754	69,438	75,988	405,910	873,144	2,714,712
1月	0	0	110,600	88,348	72,538	119,382	13,490	55,244	47,754	181,973	100,870	790,199
2月	324,400	37,788	38,508	137,376	266,922	193,208	47,110	122,190	130,898	406,840	268,360	1,973,600
3月	0	0	50,040	125,849	253,336	136,040	19,336	117,190	74,432	226,351	155,080	1,157,654
合計	7,510,940	601,342	1,232,598	2,010,364	2,978,353	1,858,834	363,206	1,362,416	1,185,726	5,887,043	8,720,879	33,711,701
23年度計	7,246,227	605,747	1,249,780	1,947,301	2,534,749	1,818,045	400,246	1,296,747	1,266,747	5,516,686	8,514,278	32,396,553
対比	103.7%	99.3%	98.6%	103.2%	117.5%	102.2%	90.7%	105.1%	93.6%	106.7%	102.4%	104.1%

(2)出雲文化伝承館

①各施設入館者、利用者の状況

(単位:日、人)

	閉館日数	本館(出雲屋敷等)			②文化工房	③縁結び交流館	入館者等合計 ①+②+③
		①入館者	内 訳				
			個人	団体			
4月	26	4,056	4,026	30	560	1,242	5,858
5月	27	5,001	4,978	23	520	1,697	7,218
6月	26	3,489	3,489	0	345	1,328	5,162
7月	27	3,602	3,529	73	490	1,379	5,471
8月	28	5,014	4,967	47	550	1,120	6,684
9月	27	4,240	4,240	0	360	1,433	6,033
10月	27	5,040	4,643	397	455	1,331	6,826
11月	26	5,764	5,401	363	560	2,581	8,905
12月	25	2,081	2,001	80	275	1,843	4,199
1月	25	2,722	2,682	40	315	990	4,027
2月	25	2,181	2,161	20	320	2,099	4,600
3月	27	4,249	4,122	127	1,220	2,371	7,840
合計	316	47,439	46,239	1,200	5,970	19,414	72,823
23年度計	314	49,186	48,110	1,076	6,823	16,616	72,625
対比	100.6%	96.4%	96.1%	111.5%	87.5%	116.8%	100.3%

(単位:回)

②施設貸出事業

施設名	24年度利用回数	23年度利用回数	増減	利用概要
全館(交流館含む)	1	1	-	出雲和文化まつり
出雲屋敷	87	83	4	茶会、百人一首、こども和文化教室ほか
出雲流庭園	133	103	30	婚礼前撮りほか
松籟亭	45	45	-	茶会、香会ほか
文化工房	111	107	4	陶芸、そば打ち、書道、学習会、こども和文化教室ほか
	45	47	△2	市内同好会ほか
縁結び交流館	482	482	-	会議、講演会、音楽会、出雲市美術展、作品展覧会ほか
計	904	868	36	

(単位:円)

③使用料等収入

月	出雲屋敷	出雲流庭園	松籟亭	縁結び交流館	陶芸窯		夜間使用料	冷暖房料	合 計
					素 焼	本 焼			
4月	67,500	30,000	72,500	112,500	6,000	12,000	2,000	7,500	310,000
5月	0	36,000	7,500	104,000	2,000	12,000	0	5,400	166,900
6月	52,500	22,000	42,500	99,000	4,000	0	2,000	26,100	248,100
7月	30,000	12,000	13,000	162,000	4,000	8,000	2,000	36,450	267,450
8月	37,500	18,000	47,500	94,500	2,000	0	0	40,050	239,550
9月	15,000	30,000	22,500	72,000	2,000	4,000	0	31,650	177,150
10月	195,000	28,000	72,500	115,000	8,000	16,000	6,000	1,200	441,700
11月	131,250	30,000	77,500	118,000	6,000	8,000	4,000	20,250	395,000
12月	37,500	30,000	17,500	194,000	2,000	12,000	2,000	43,200	338,200
1月	22,500	14,000	82,500	74,000	4,000	4,000	2,000	45,750	248,750
2月	37,500	8,000	50,000	135,500	6,000	4,000	2,000	56,500	299,500
3月	37,500	35,000	17,500	179,300	2,000	0	2,000	16,500	289,800
合計	663,750	293,000	523,000	1,459,800	48,000	80,000	24,000	330,550	3,422,100
23年度計	712,500	257,500	380,000	1,671,900	48,000	92,000	20,000	422,250	3,604,150
対比	93.2%	113.8%	137.6%	87.3%	100.0%	87.0%	120.0%	78.3%	94.9%

(3)ビッグハート出雲

①利用回数

(単位:回)

月	室	白のホール	控室	アート ギャラリー	茶の スタジオ	黒の スタジオ	スタッフ 控室	会議室	レセプション スペース	練習室	文化サロン	計
4月		12	8	1	41	34	50	39	26	73	34	318
5月		11	10	5	35	38	47	42	19	71	33	311
6月		17	8	12	30	45	56	52	26	61	39	346
7月		20	13	11	44	40	48	47	30	60	37	350
8月		23	9	9	31	35	39	36	16	72	31	301
9月		18	9	9	39	39	56	50	32	67	43	362
10月		22	15	10	31	42	53	44	30	65	42	354
11月		23	19	22	33	42	46	43	32	71	34	365
12月		16	14	7	29	38	37	42	26	62	35	306
1月		22	10	11	19	36	41	32	19	73	34	297
2月		16	12	14	32	39	39	49	32	69	35	337
3月		17	10	9	39	39	45	50	29	61	31	330
合計		217	137	120	403	467	557	526	317	805	428	3,977
23年度計		225	143	86	405	458	529	556	294	921	411	4,028
対比		96.4%	95.8%	139.5%	99.5%	102.0%	105.3%	94.6%	107.8%	87.4%	104.1%	98.7%

(単位:人)

②利用人数

月	白のホール	アート ギャラリー	茶の スタジオ	黒の スタジオ	スタッフ 控室	会議室	レセプション スペース	練習室	文化サロン	計
4月	1,650	100	914	833	427	443	618	222	592	5,799
5月	1,905	124	1,175	774	467	616	547	211	488	6,307
6月	2,121	780	928	1,052	476	576	542	186	975	7,636
7月	2,663	761	1,410	771	485	653	774	214	594	8,325
8月	2,291	399	617	923	411	396	320	234	577	6,168
9月	2,803	580	997	1,172	407	540	671	178	821	8,169
10月	3,298	599	911	1,366	411	422	522	203	814	8,546
11月	4,295	1,035	1,126	1,109	385	782	883	201	977	10,793
12月	2,525	557	1,015	883	284	638	646	194	602	7,344
1月	2,451	620	1,685	792	338	496	472	205	647	7,706
2月	2,426	1,318	1,457	1,070	305	554	685	228	758	8,801
3月	3,058	183	1,272	997	335	585	520	213	707	7,870
合計	31,486	7,056	13,507	11,742	4,731	6,701	7,200	2,489	8,552	93,464
23年度計	32,454	5,952	13,343	11,190	4,410	6,874	6,824	2,400	9,459	92,906
対比	97.0%	118.5%	101.2%	104.9%	107.3%	97.5%	105.5%	103.7%	90.4%	100.6%

(単位:回)

③白のホール月別催物開催数

区分	4月	5月	6月	7月	8月	9月	10月	11月	12月	1月	2月	3月	合計	前年度
会議、大会、講演会 他	6	5	7	10	3	11	11	10	2	3	4	8	80	76
発表会 (吹奏楽、合唱他)	2	2	1	1	1	1		3	2	3	4	4	24	17
コンクォール (吹奏楽、合唱他)								1					1	1
コンサート (歌謡、ポプス、演歌他)					2		1						3	4
コンサート (クラシック)	2	2	1	1	1		2		5	2		1	17	23
伝統芸能、古典、舞踏他		1						1	2		2		6	12
演劇、ショー、映画	1				1	2	1	1	1			1	8	3
練習		1	4	5	13	3	3			11	4	1	45	51
準備	1		4	3	2	1	4	7	4	3	2	2	33	38
その他													0	0
合計	12	11	17	20	23	18	22	23	16	22	16	17	217	225
休館日(日)	1	1	1	1	1	1	1	1	4	4	1	1	18	17
稼働日数(日)	12	10	14	20	19	18	19	20	14	16	14	17	193	193
稼働率	41.4%	33.3%	48.3%	66.7%	63.3%	62.1%	63.3%	69.0%	51.9%	59.3%	51.9%	56.7%	55.6%	55.3%

(単位:回)

④茶のスタジオ月別催物開催数

区分	4月	5月	6月	7月	8月	9月	10月	11月	12月	1月	2月	3月	合計	前年度
講演会・会誌等	19	20	21	26	15	23	23	13	15	16	21	23	235	206
音楽会・音楽発表会	2	2	2					1	1			1	9	8
控室等	1	3		4		3	2	2	7	1	3	5	31	27
展示・販売等		1	2			1		3	1			2	10	15
練習	18	8	5	11	14	10	5	7	4	2	6	7	97	127
準備等	1			2		2	1	3			1		10	9
その他		1		1	2			4	1		1	1	11	13
合計	41	35	30	44	31	39	31	33	29	19	32	39	403	405
休館日(日)	1	1	1	1	1	1	1	1	4	4	1	1	18	17
稼働日数(日)	27	26	22	30	23	28	24	24	23	19	24	27	297	292
稼働率	93.1%	86.7%	75.9%	100.0%	76.7%	96.6%	80.0%	82.8%	85.2%	70.4%	88.9%	90.0%	85.6%	83.7%

⑤黒のスタジオ月別催物開催数

(単位:回)

区分	4月	5月	6月	7月	8月	9月	10月	11月	12月	1月	2月	3月	合計	前年度
講演会・会議等	10	8	12	10	6	12	7	11	10	6	12	13	117	98
音楽会・音楽発表会									1		1		2	0
ロックバンド						1							1	2
音楽練習	1	2	2	3	3			5	2	2	4	1	25	29
舞踊練習	22	26	29	24	25	24	29	22	21	25	19	21	287	296
控室等		1		3		1	4	3	3	2	1	2	20	21
準備等		1				1	1	1	1				5	2
その他	1		2		1		1			1	2	2	10	10
合計	34	38	45	40	35	39	42	42	38	36	39	39	467	458
休館日(日)	1	1	1	1	1	1	1	1	4	4	1	1	18	17
稼働日数(日)	25	26	29	27	24	29	28	28	26	22	24	25	313	309
稼働率	86.2%	86.7%	100.0%	90.0%	80.0%	100.0%	93.3%	96.6%	96.3%	81.5%	88.9%	83.3%	90.2%	88.5%

(単位:円)

⑥使用料収入

室 月	白のホール	控室	アート ギャラリー	茶の スタジオ	黒の スタジオ	スタッフ 控室	会議室	レセプション スペース	練習室	文化サロン	冷暖房料	設備器具等	計
4月	161,255	18,800	13,020	191,240	139,890	46,360	81,100	114,050	92,950	176,900	51,390	539,225	1,626,180
5月	135,780	23,520	67,800	187,765	150,870	46,080	97,160	65,100	59,200	58,700	108,177	406,060	1,406,212
6月	198,300	22,480	162,255	171,530	191,260	54,000	134,300	112,800	45,150	58,800	256,217	538,323	1,945,415
7月	215,530	22,410	161,765	223,875	154,710	46,680	129,900	131,950	42,375	49,200	297,069	663,555	2,139,019
8月	211,610	13,550	177,400	146,970	141,280	32,660	96,800	63,200	47,600	36,300	263,304	464,041	1,694,715
9月	246,505	24,580	161,640	196,020	174,630	54,900	179,100	164,450	49,125	97,200	307,896	657,575	2,313,621
10月	271,135	33,070	212,050	157,485	196,800	48,820	137,850	119,020	43,750	58,100	113,253	712,810	2,104,143
11月	264,375	43,560	291,835	220,025	166,025	46,000	139,000	187,350	45,000	64,000	100,926	867,265	2,435,361
12月	232,235	32,300	79,460	157,330	164,040	35,940	121,700	128,600	45,850	47,000	228,023	855,410	2,127,888
1月	160,700	20,130	104,780	118,560	137,190	38,400	101,000	97,800	47,650	46,100	198,713	592,555	1,663,578
2月	139,785	14,010	173,000	192,240	166,505	39,780	143,800	129,100	44,100	60,000	205,369	518,888	1,826,577
3月	163,085	17,760	97,535	191,665	160,645	40,280	140,100	127,400	47,550	51,200	101,601	610,310	1,749,131
合計	2,400,295	286,170	1,702,540	2,154,705	1,943,845	529,900	1,501,810	1,440,820	610,300	803,500	2,231,938	7,426,017	23,031,840
23年度計	2,465,604	299,820	1,179,625	2,136,335	1,957,780	509,160	1,550,605	1,444,150	505,050	705,600	2,207,405	7,529,719	22,490,853
対比	97.4%	95.0%	144.3%	100.9%	99.3%	104.1%	96.9%	99.8%	120.8%	113.9%	101.1%	98.6%	102.4%

(4)平田文化館

①利用回数

(単位:回)

月	プラタナスホール	小ホール	会議室1	会議室2	和室1	和室2	計
4月	13	6	14	7	6	4	50
5月	6	5	8	1	3	2	25
6月	8	6	8	7	6	1	36
7月	10	7	13	8	5	4	47
8月	13	6	7	6	2	1	35
9月	7	5	10	5	5	1	33
10月	17	15	18	13	12	10	85
11月	11	12	9	5	7	7	51
12月	6	6	8	3	4	3	30
1月	4	5	6	7	3	1	26
2月	11	9	6	10	5	3	44
3月	10	8	6	5	4	6	39
合計	116	90	113	77	62	43	501
23年度計	120	97	143	70	52	59	541
対比	96.7%	92.8%	79.0%	110.0%	119.2%	72.9%	92.6%

(単位:人)

②利用人数 室 月	プラタナスホール	小ホール	会議室1	会議室2	和室1	和室2	計
4月	1,800	225	248	520	58	50	2,901
5月	980	350	167	50	35	30	1,612
6月	1,170	840	303	647	97	140	3,197
7月	1,300	295	271	260	61	84	2,271
8月	1,960	305	96	420	8	20	2,809
9月	2,790	630	243	420	490	20	4,593
10月	4,485	845	1,173	905	627	750	8,785
11月	4,310	637	302	260	115	234	5,858
12月	1,734	370	126	72	45	40	2,387
1月	670	240	130	225	30	10	1,305
2月	1,795	339	115	247	59	70	2,625
3月	2,153	238	89	190	28	53	2,751
合計	25,147	5,314	3,263	4,216	1,653	1,501	41,094
23年度計	24,364	5,767	4,997	3,255	1,584	2,056	42,023
対比	103.2%	92.1%	65.3%	129.5%	104.4%	73.0%	97.8%

③プラタナスホール月別催物開催数

(単位:回)

	4月	5月	6月	7月	8月	9月	10月	11月	12月	1月	2月	3月	合計	前年度
会議、大会、講演会 他	4	1	3	4	4	3	4	5	2	2	3	3	38	36
発表会 (吹奏楽、合唱他)	1	1					3	3	1	1		2	12	13
コンサート (吹奏楽、合唱他)													0	0
コンサート (歌謡、ポップス、演歌他)				1			1					1	3	0
コンサート (クラシック)													0	0
伝統芸能、古典、舞踏他	1						1				1		3	2
演劇、ショー、映画								1					1	2
練習		3	2				2				1		8	12
準備	1		1	4	8	3	1		1		5	2	26	28
その他	6	1	2	1	1	1	5	2	2	1	1	2	25	27
合計	13	6	8	10	13	7	17	11	6	4	11	10	116	120
休館日(日)	4	5	4	5	4	4	5	4	7	7	4	4	57	56
稼働日数(日)	13	6	8	10	13	7	17	11	6	4	11	10	116	120
稼働率	50.0%	23.1%	30.8%	38.5%	48.1%	26.9%	65.4%	42.3%	25.0%	16.7%	45.8%	37.0%	37.7%	38.7%

(単位:円)

④使用料収入

室 月	プラタナスホール	小ホール	会議室1	会議室2	和室1	和室2	冷暖房料	設備器具等	合計
4月	355,135	43,480	59,590	40,270	14,520	14,500	7,820	59,400	594,715
5月	272,345	38,535	39,490	3,780	8,080	6,460	10,740	47,510	426,940
6月	480,592	61,000	34,660	42,080	28,100	3,780	66,710	69,785	786,707
7月	266,612	144,310	46,790	42,380	16,930	15,670	91,116	70,618	694,426
8月	177,899	28,790	32,270	39,795	2,080	3,750	79,795	93,530	457,909
9月	162,515	48,050	47,430	46,060	13,220	4,680	71,910	85,140	479,005
10月	548,697	124,115	94,020	86,685	35,650	40,600	24,570	133,505	1,087,842
11月	329,050	127,850	49,120	29,020	21,590	24,530	47,340	132,820	761,320
12月	136,257	40,925	56,390	14,520	10,735	9,895	50,795	50,950	370,467
1月	117,410	31,810	26,510	22,240	6,560	4,160	37,220	60,470	306,380
2月	266,790	61,080	28,170	84,270	11,360	6,760	102,210	62,225	622,865
3月	225,965	51,135	43,130	18,730	7,060	21,920	59,455	92,190	519,580
合計	3,339,267	801,080	557,570	469,830	175,885	156,705	649,681	958,143	7,108,161
23年度計	3,772,143	796,675	571,625	361,860	166,295	210,465	631,583	981,260	7,491,906
対比	88.5%	100.6%	97.5%	129.8%	105.8%	74.5%	102.9%	97.6%	94.9%

(5)平田本陣記念館

①各施設入館者、利用者の状況

(単位:日、人)

月	開館日数	展示館及び本館						②本館のみ	③茶室	入館者等合計 ①+②+③
		①入館者		内 訳		前売券回収	招待者			
		個人	団体	特別						
4月	26	1,469	285	16	0	821	297	30	1,796	
5月	26	1,217	428	19	2	178	331	0	1,548	
6月	26	636	263	23	0	198	659	8	1,303	
7月	26	584	227	65	0	204	289	0	873	
8月	27	762	365	4	0	239	233	0	995	
9月	26	505	163	14	8	147	319	123	947	
10月	26	911	202	35	9	390	1,975	436	3,322	
11月	26	956	154	5	0	607	495	0	1,451	
12月	24	346	201	13	0	67	265	0	611	
1月	24	407	227	7	1	80	364	0	771	
2月	24	3,114	115	4	0	2,934	316	0	3,430	
3月	26	3,144	53	2	1	3,008	168	0	3,312	
合計	307	14,051	2,683	207	21	8,873	5,711	597	20,359	
23年度計	309	12,876	1,947	101	18	8,748	6,049	233	19,158	
対比	99.4%	109.1%	137.8%	205.0%	116.7%	101.4%	94.4%	256.2%	106.3%	

(単位:円)

②施設貸出事業

月	日	使用場所	使用目的(行事名)	使用料
4月	1, 2日	展示館・本館休憩室	クラフト展(展示即売会)	50,000
4月	23日	茶室	会議	10,000
6月	9, 10日	茶室	総会、茶会	20,000
6月	8~18日	本館休憩室	鍍絵展	5,000
6月	16日	茶室	茶会	12,000
9月	22, 23日	茶室, 本館休憩室	茶会	26,000
10月	1, 3~8, 10日	ラウンジ	個展	40,000
10月	12~15日	茶室	茶事	35,000
10月	27, 28日	本館・茶室	十六善神を偲ぶ会	45,000
11月	7~11日	展示館	平田美術展	104,000
11月	9~11日	本館休憩室	鍍絵展	5,000
12月	12~17日	本館休憩室	個展	18,000
12月	25日	本館	ひらたCATV番組撮影	20,000
3月	8~11日	展示館	アートフイステイブル	84,000
3月	27~31日	展示館・本館・本館休憩室	クラフト展(展示即売会)	155,000
合 計				629,000

(6)大社文化プレイスらら館

①利用回数

(単位:回)

月	楽屋	ごえんホール	会議室	学習室	だんだんテラス他	計
4月	6	16	9	5	2	38
5月	5	10	9	11	4	39
6月	14	31	9	11	4	69
7月	19	32	15	20	7	97
8月	26	26	18	11	4	89
9月	17	32	26	5	3	84
10月	15	25	21	9	3	73
11月	14	39	15	15	9	93
12月	16	36	13	12	4	81
1月	10	13	8	12	1	45
2月	14	31	18	23	12	99
3月	13	38	10	21	17	99
合計	169	329	171	155	70	906
23年度計	151	263	135	149	73	789
対比	111.9%	125.1%	126.7%	104.0%	95.9%	114.8%

(単位:人)

②利用人数

室 月	だんだんホール	ごえんホール	会議室	学習室	だんだんテラス他	計
4月	1,550	530	48	0	0	2,128
5月	1,470	1,370	71	0	0	2,911
6月	5,328	383	151	28	0	5,890
7月	5,765	798	235	20	5	6,823
8月	2,944	780	170	0	33	3,927
9月	3,946	4,000	70	10	0	8,026
10月	3,620	3,550	45	22	0	7,237
11月	4,200	945	46	102	0	5,293
12月	3,580	940	88	0	0	4,608
1月	1,855	460	170	0	80	2,565
2月	3,700	776	1,670	0	0	6,146
3月	4,065	242	1,610	3	0	5,920
合計	42,023	14,774	4,374	185	118	61,474
23年度計	36,648	9,211	2,715	182	86	48,842
対比	114.7%	160.4%	161.1%	101.6%	137.2%	125.9%

③だんだんホール月別催物開催数

(単位:回)

区分	4月	5月	6月	7月	8月	9月	10月	11月	12月	1月	2月	3月	合計	前年度
会議、大会、講演会 他		2	4	3		2	3	2	5	2	3		26	24
発表会 (吹奏楽、合唱他)	2	1	1	1	1	2	3	4	2	1	1	5	24	14
コンサート (吹奏楽、合唱他)														4
コンサート (歌謡、ポップス、演歌他)	1			1	1	1					1		5	4
コンサート (クラシック)								1					1	8
伝統芸能、古典、舞踏他	1			1		1	3		1		1	1	9	6
演劇、ショー、映画			4	1	1			1	1	1	2		14	4
練習		1	3	6	22		1		1	5	4	4	50	57
準備	2	1	2	6	1	3	4	6	6	1	2	3	37	27
その他						2	1						3	3
合計	6	5	14	19	26	17	15	14	16	10	14	13	169	151
休館日(日)	4	4	4	5	4	4	5	4	7	7	4	4	56	55
稼働日数(日)	6	5	12	16	20	16	15	13	13	9	13	13	151	134
稼働率	23.1%	18.5%	46.2%	61.5%	74.1%	61.5%	57.7%	50.0%	54.2%	37.5%	54.2%	48.1%	48.9%	43.1%

④ごえんホール月別催物開催数

(単位:回)

区分	4月	5月	6月	7月	8月	9月	10月	11月	12月	1月	2月	3月	合計	前年度
会議、大会、講演会 他	4	3	7	3	3		1	3	2	3	3	2	34	46
発表会 (吹奏楽、合唱他)	1			1				1	1		1	1	6	3
コンサート (吹奏楽、合唱他)														3
コンサート (歌謡、ポップス、演歌他)														2
コンサート (クラシック)	1								1		1		3	2
伝統芸能、古典、舞踏他		1			1								2	2
演劇、ショー、映画			1	1			1		1		1		5	1
作品展示		3			3	26	13	3					48	7
練習			1	5	5				1	3	6	1	22	27
準備	1	1		2	5		3	4	3	1	3	2	25	29
その他	2	1		3	1		3	4	4	1	3	4	26	13
合計	9	9	9	15	18	26	21	15	13	8	18	10	171	135
休館日(日)	4	4	4	5	4	4	5	4	7	7	4	4	56	55
稼働日数(日)	9	8	9	14	17	26	20	14	12	8	14	10	161	123
稼働率	34.6%	29.6%	34.6%	53.8%	63.0%	100.0%	76.9%	53.8%	50.0%	33.3%	58.3%	37.0%	52.1%	39.5%

(単位:円)

⑤利用料収入		楽屋	ごえんホール	会議室	学習室	冷暖房料	設備器具等	合計
室	だんだんホール							
4月	122,930	22,190	122,370	18,910	7,610	16,050	420,560	730,620
5月	90,320	16,060	155,440	45,016	15,530	17,710	342,950	683,026
6月	288,600	46,430	112,420	30,420	19,370	76,310	398,040	971,590
7月	331,900	47,930	143,470	48,410	65,600	170,820	649,480	1,457,610
8月	215,870	39,290	184,910	39,200	21,670	174,730	609,350	1,285,020
9月	304,220	39,830	518,560	15,910	9,900	211,600	530,650	1,630,670
10月	316,510	38,520	352,280	49,650	24,820	72,150	707,600	1,561,530
11月	311,390	66,280	206,060	79,060	55,284	19,400	753,310	1,490,784
12月	262,600	37,780	171,780	53,010	20,970	112,030	516,220	1,174,390
1月	127,260	13,370	76,590	36,710	4,480	81,020	246,770	586,200
2月	229,210	40,290	196,330	122,665	60,480	154,010	478,010	1,280,995
3月	224,020	49,050	132,400	125,410	93,350	71,770	593,210	1,289,210
合計	2,824,830	457,020	2,372,610	664,371	399,064	1,177,600	6,246,150	14,141,645
23年度計	2,296,205	370,140	1,620,506	666,711	372,895	1,014,180	4,970,420	11,311,057
対比	123.0%	123.5%	146.4%	99.6%	107.0%	116.1%	125.7%	125.0%